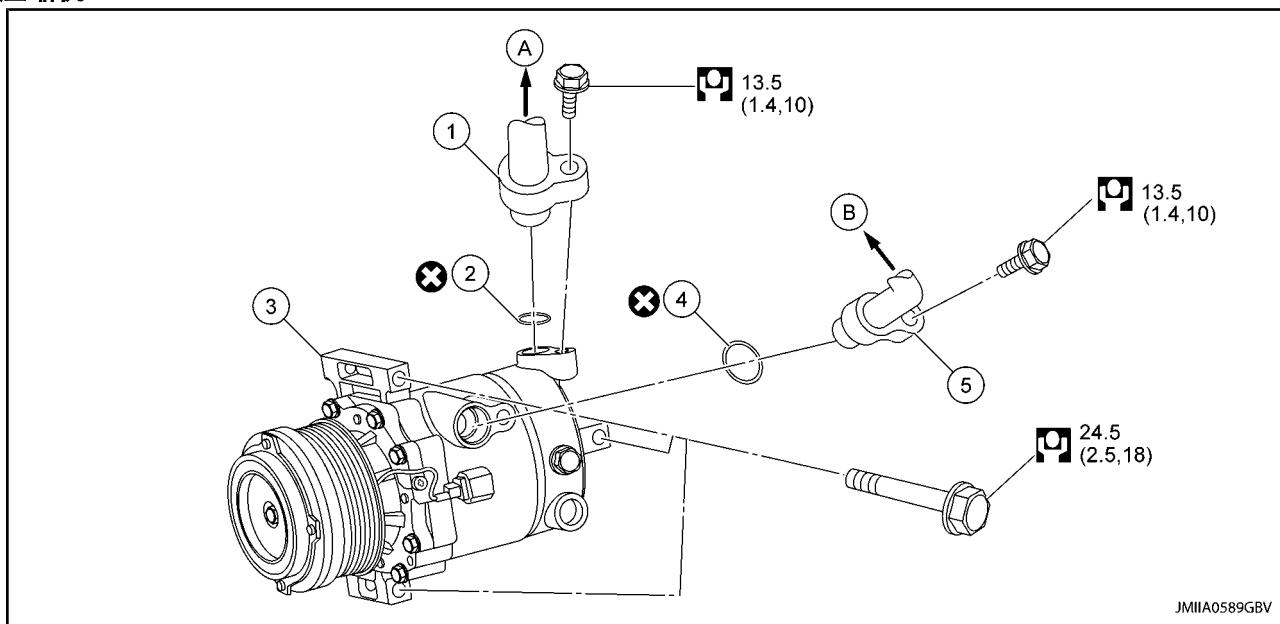


拆卸和安装

压缩机

分解图

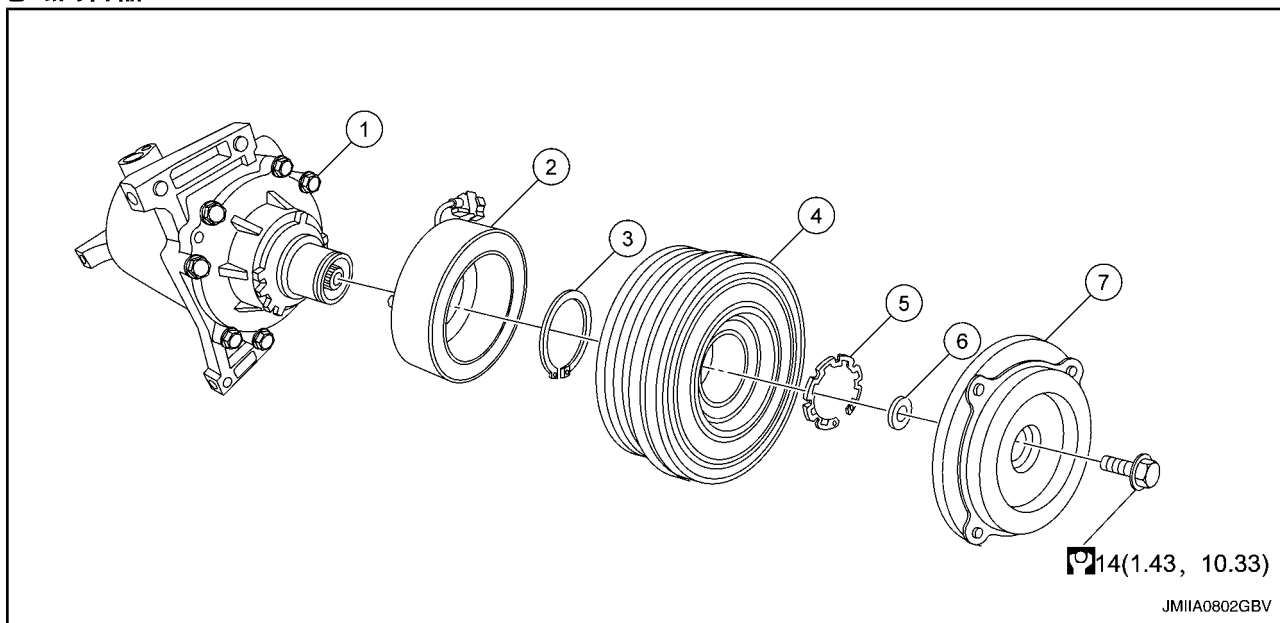
压缩机



- | | | |
|---------|---------|--------|
| 1. 低压软管 | 2. O 形圈 | 3. 压缩机 |
| 4. O 形圈 | 5. 低压软管 | |
| A. 至冷凝器 | B. 至蒸发器 | |

关于图中的符号, 请参见 [GI-3, “部件”](#)。

电磁离合器



- | | | |
|----------|---------|-------|
| 1. 压缩机组件 | 2. 磁场线圈 | 3. 卡环 |
| 4. 皮带轮总成 | 5. 卡环 | 6. 垫片 |
| 7. 离合器盘 | | |

关于图中的符号, 请参见 [GI-3, “部件”](#)。

拆卸和安装

注意：

每次拆卸制冷剂系统之前，进行润滑剂回流操作。但是，如果检测到大量制冷剂或润滑剂，则切勿执行润滑剂回流操作。请参见 [HA-19](#)，“[执行制冷剂回收操作](#)”。

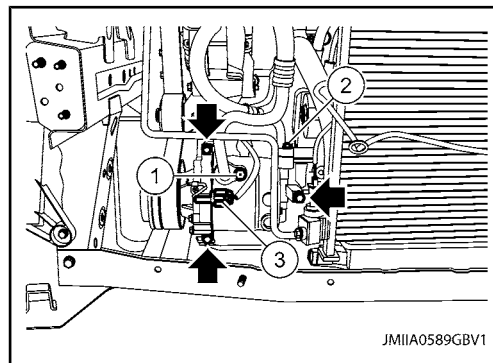
拆卸

1. 使用制冷剂收集设备(用于 HFC-134a)来排出制冷剂。请参见 [HA-18](#)，“[循环制冷剂](#)”。
2. 拆卸驱动皮带。请参见 [EM-16](#)，“[拆卸和安装](#)”。
3. 拆下固定螺栓，然后从压缩机上断开低压软管(1)和高压软管(2)。

注意：

用合适的材料(如乙烯胶带)盖上或缠上 A/C 管路和压缩机接头，以防空气进入。

4. 断开压缩机(电磁离合器)接头(3)。
5. 从汽车上拆下压缩机。

**安装**

注意以下事项，并按照与拆卸相反的顺序安装。

注意：

- 更换新的 O 形圈。然后安装时涂抹压缩机油。
- 安装新压缩机前，进行润滑剂调整步骤。请参见 [HA-20](#)，“[压缩机之外部件更换的润滑剂调整步骤](#)”。
- 加注制冷剂时检查泄漏。请参见 [HA-16](#)，“[泄露测试](#)”。
- 安装压缩机后，检查驱动皮带张紧度。请参见 [MA-10](#)，“[检查](#)”。

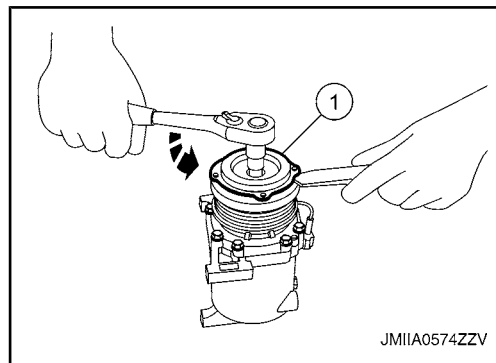
压缩机：电磁离合器

拆卸和安装

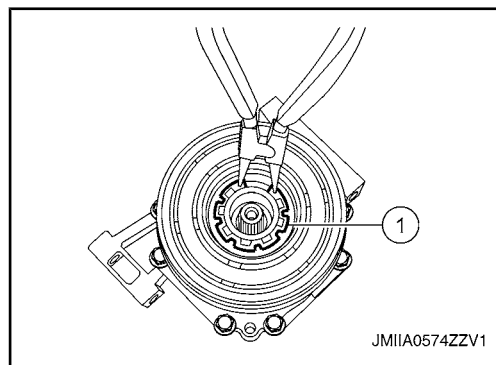
拆卸

大修

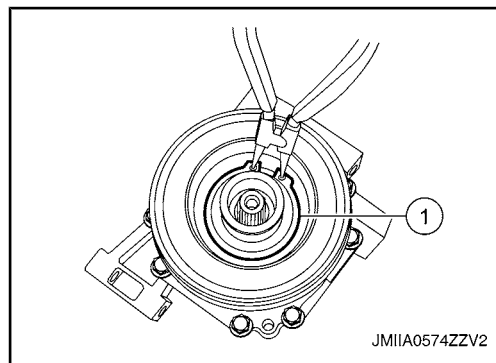
1. 拆卸中间螺栓时，用离合器盘扳手(SST:KV99232340)抓住离合器盘(1)。
2. 拆下离合器盘。



3. 用外卡环钳拆下卡环(1)。
4. 将皮带轮拆卸器放在驱动轴末端，拨具爪应放入皮带总成边缘，以防损坏皮带槽。
5. 将线束接头从压缩机组件上断开。



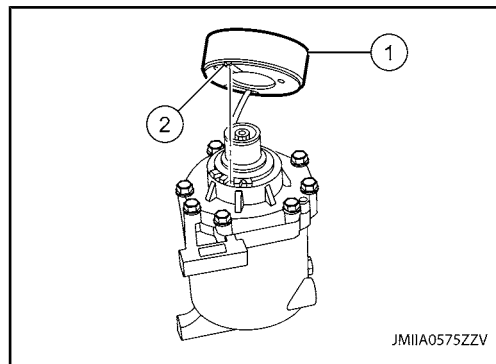
6. 用外卡环钳拆下卡环(1)。
7. 然后拆下磁场线圈。



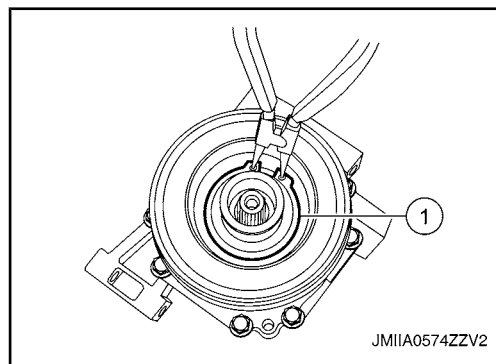
A
B
C
D
E
F
G
HA
I
J
K
L
M
N

安装

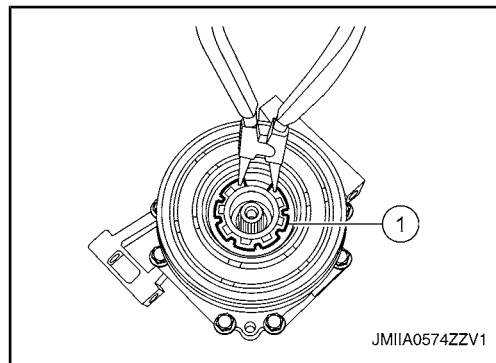
1. 安装磁场线圈(1)。确保线圈上的销(2)和压缩机前端的孔对准。
2. 安装磁场线圈线束卡子。



3. 用外卡环钳安装卡环(1)



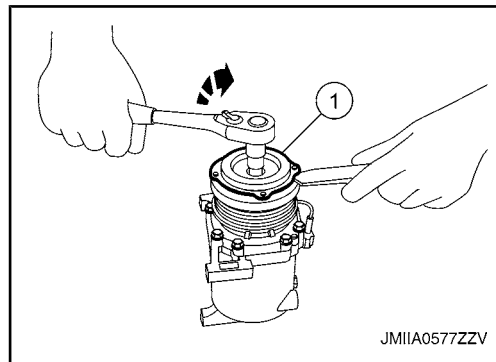
4. 用外卡环钳安装卡环(1)。
5. 将离合器盘连同原垫片一起安装到驱动轴上。用手压下离合器盘。



6. 用离合器盘扳手(SST:KV99232340)固定离合器盘使其不旋转时，将中间螺栓拧至规定扭矩。
拧紧螺栓后，检查皮带轮旋转是否灵活。

磨合操作

当更换压缩机离合器总成时，务必通过接合和分开离合器约 30 次来执行磨合操作。磨合操作提高了传递扭矩的水平。

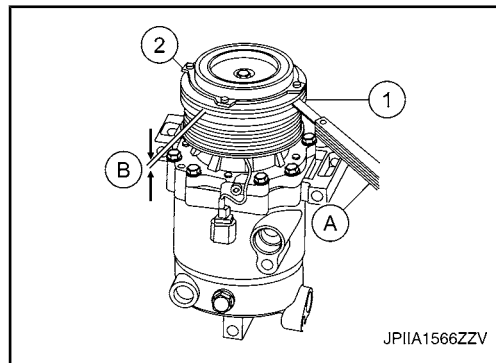


检查**检查离合器片到皮带轮的间隙**

用厚薄规(A)沿着整个圆周检查皮带轮总成(1)和离合器盘(2)之间的间隙(B)。

间隙 : 0.3~0.6(0.012~0.024)

如果间隙不在规定范围内，更换压缩机。



A

B

C

D

E

F

G

HA

I

J

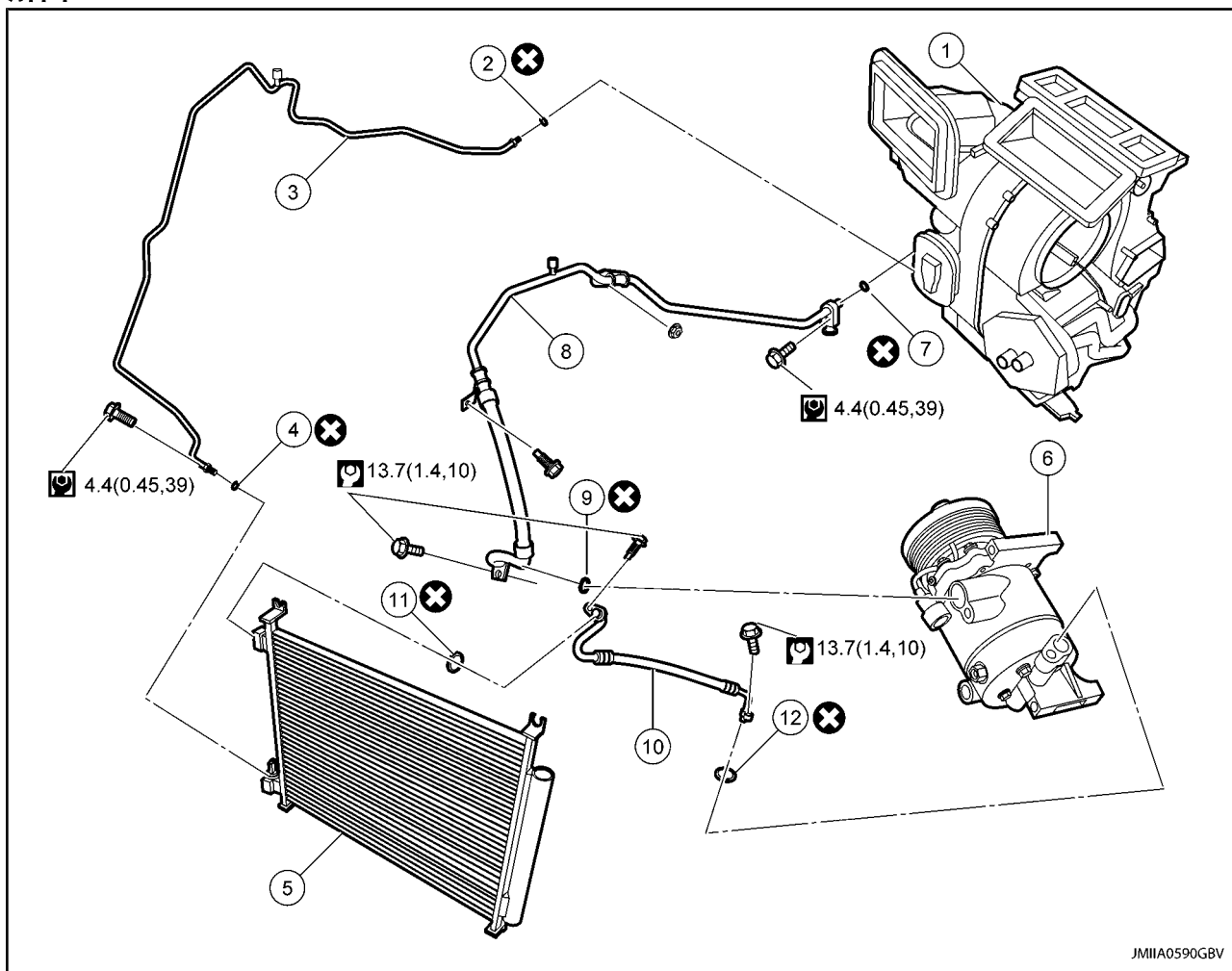
K

L

M

N

冷却器管和管路 分解图



- | | | |
|-------------|----------|----------|
| 1. A/C 单元总成 | 2. O 形圈 | 3. 高压管 |
| 4. O 形圈 | 5. 冷凝器 | 6. 压缩机 |
| 7. O 形圈 | 8. 低压软管 | 9. O 形圈 |
| 10. 高压软管 | 11. O 形圈 | 12. O 形圈 |

关于图中的符号,请参见 [GI-3](#), “部件”。

冷却器管和管路：高压软管 拆卸和安装

注意：

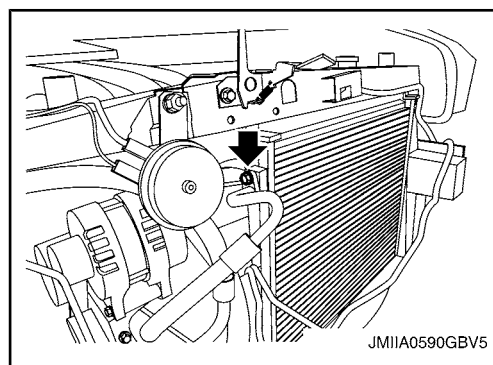
每次拆卸制冷剂系统之前，进行润滑剂回流操作。但是，如果检测到大量制冷剂或润滑剂，则切勿执行润滑剂回流操作。请参见 [HA-19](#)，“[执行制冷剂回收操作](#)”。

拆卸

1. 使用制冷剂收集设备(用于 HFC-134a)来排出制冷剂。请参见 [HA-18](#)，“[循环制冷剂](#)”。
2. 拆下前保险杠。请参见 [EXT-11](#)，“[拆卸和安装](#)”。
3. 拆下散热器侧上封件。
4. 拆下散热器侧封件。
5. 拆下冷凝器侧封件。
6. 拆下空气管(进气)。请参见 [EM-23](#)，“[拆卸和安装](#)”。
7. 拆下高压软管的固定螺栓，然后从冷凝器上断开高压软管。

注意：

用乙烯胶带之类的合适的材料盖上或缠上 A/C 管路和冷凝器接头，以防空气进入。

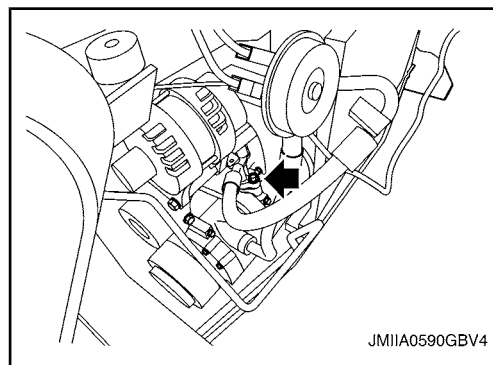


8. 拆下高压软管的固定螺栓，然后从压缩机上断开高压软管。

注意：

用乙烯胶带之类的合适的材料盖上或缠上 A/C 管路和冷凝器接头，以防空气进入。

9. 从汽车上拆下高压软管。



安装

注意以下事项，并按照与拆卸相反的顺序安装。

注意：

- 更换新的 O 形圈。然后安装时涂抹压缩机油。
- 加注制冷剂时检查泄漏。请参见 [HA-16](#)，“[泄露测试](#)”。

冷却器管和管路：低压软管

拆卸和安装

注意：

每次拆卸制冷剂系统之前，进行润滑剂回流操作。但是，如果检测到大量制冷剂或润滑剂，则切勿执行润滑剂回流操作。请参见 [HA-19](#)，“[执行制冷剂回收操作](#)”。

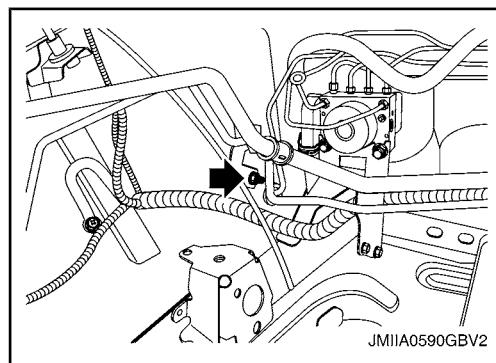
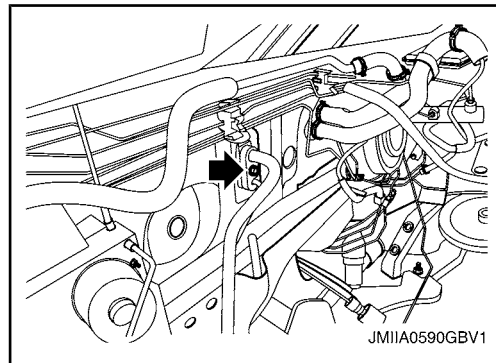
拆卸

1. 使用制冷剂收集设备(用于 HFC-134a)来排出制冷剂。请参见 [HA-18](#), “循环制冷剂”。
2. 拆下前保险杠。请参见 [EXT-11](#), “拆卸和安装”。
3. 拆下散热器侧上封件。
4. 拆下散热器侧封件。
5. 拆下冷凝器侧封件。
6. 拆下空气管(进气)。请参见 [EM-23](#), “拆卸和安装”。
7. 拆下膨胀阀处的低压软管固定螺栓。
8. 然后从膨胀阀上断开低压管。

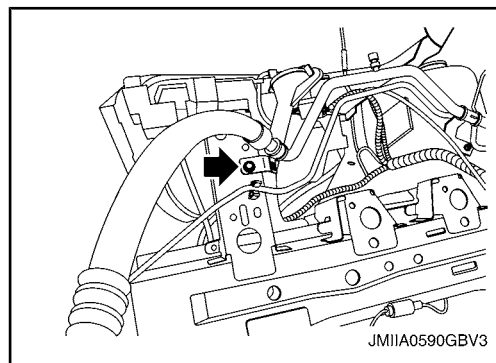
注意:

用合适的材料(如乙烯胶带)盖上或缠上 A/C 管路和膨胀阀接头, 以防空气进入。

9. 拆下低压软管的固定螺母。



10. 从汽车上拆下低压软管的固定螺栓。

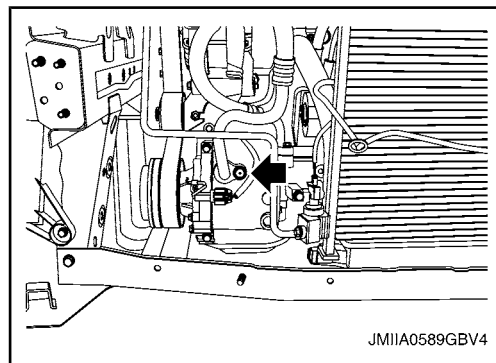


11. 从压缩机上拆下低压软管的固定螺栓。
12. 然后从压缩机上断开低压软管。

注意:

用合适的材料(如乙烯胶带)盖上或缠上 A/C 管路和压缩机接头, 以防空气进入。

13. 从汽车上拆下低压软管。

A
B
C
D
E
F
G
HA
I
J
K
L
M
N

安装

注意以下事项，并按照与拆卸相反的顺序安装。

注意：

- 更换新的 O 形圈。然后安装时涂抹压缩机油。
- 加注制冷剂时检查泄漏。请参见 [HA-16](#)，“[泄露测试](#)”。

冷却器管和管路： 高压管
拆卸和安装

注意：
每次拆卸制冷剂系统之前，进行润滑剂回流操作。但是，如果检测到大量制冷剂或润滑剂，则切勿执行润滑剂回流操作。请参见 [HA-19](#)，“[执行制冷剂回收操作](#)”。

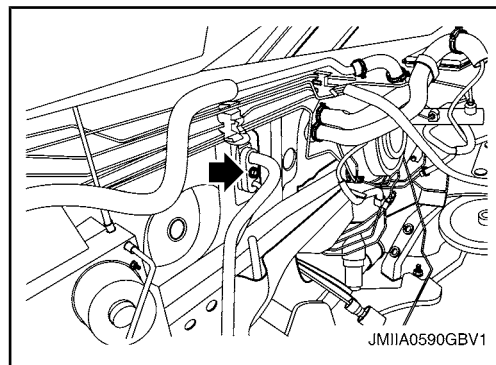
A
B
C
D
E
F
G
HA
I
J
K
L
M
N

拆卸

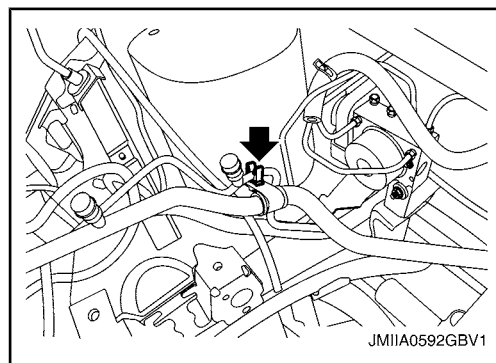
1. 使用制冷剂收集设备(用于 HFC-134a)来排出制冷剂。请参见 [HA-18](#), “循环制冷剂”。
2. 拆下前保险杠。请参见 [EXT-11](#), “拆卸和安装”。
3. 拆下散热器侧上封件。
4. 拆下散热器侧封件。
5. 拆下冷凝器侧封件。
6. 拆下空气管(进气)。请参见 [EM-23](#), “拆卸和安装”。
7. 拆下膨胀阀处的高压管固定螺栓。
8. 然后从膨胀阀上断开高压管。

注意:

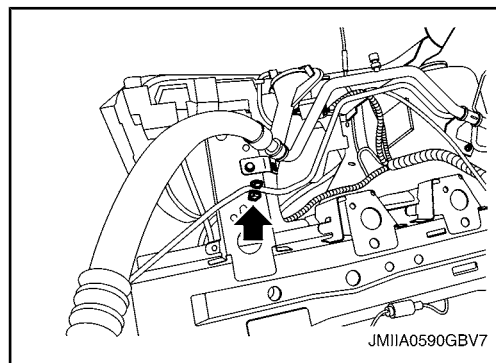
用合适的材料(如乙烯胶带)盖上或缠上 A/C 管路和膨胀阀接头, 以防空气进入。



9. 将高压管从卡口中拉出。



10. 将高压管从卡口中拉出。

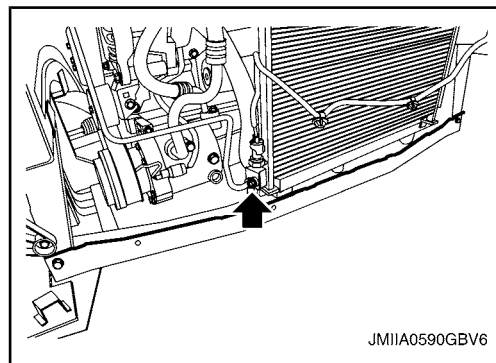


11. 从冷凝器上拆下高压管固定螺栓。
12. 然后从冷凝器上断开高压管。

注意:

用合适的材料(如乙烯胶带)盖上或缠上 A/C 管路和压缩机接头, 以防空气进入。

13. 从汽车上拆下高压管。



安装

注意以下事项，并按照与拆卸相反的顺序安装。

注意:

- 更换新的 O 形圈。然后安装时涂抹压缩机油。
- 加注制冷剂时检查泄漏。请参见 [HA-16](#)，“[泄露测试](#)”。

A

B

C

D

E

F

G

HA

I

J

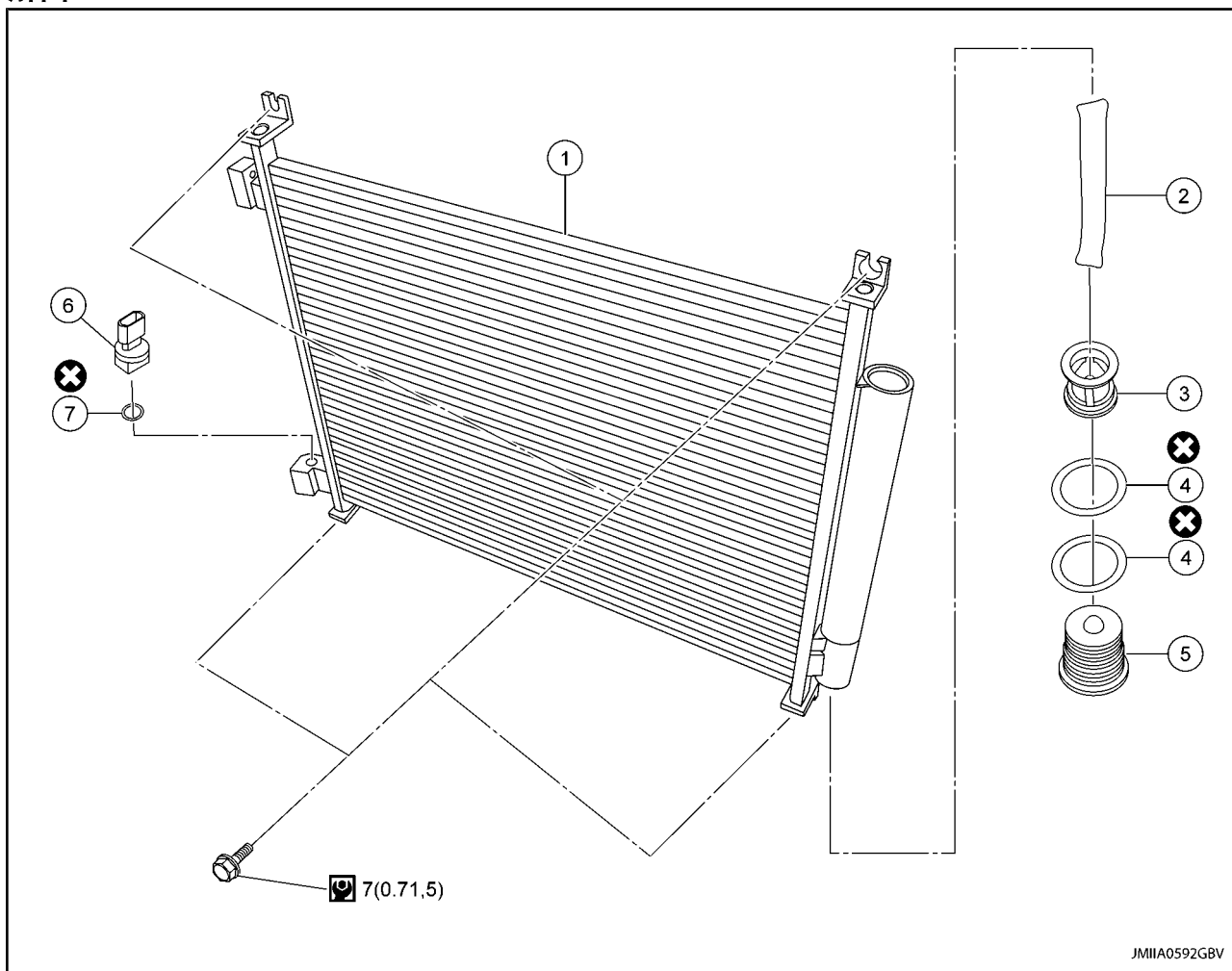
K

L

M

N

冷凝器 分解图



JM11A0592GBV

- | | | |
|---------|--------|-------------|
| 1. 冷凝器 | 2. 过滤芯 | 3. 滤网 |
| 4. O 形圈 | 5. 封盖 | 6. 制冷剂压力传感器 |
| 7. O 形圈 | | |

关于图中的符号,请参见 [GI-3](#), “部件”。

拆卸和安装

注意:

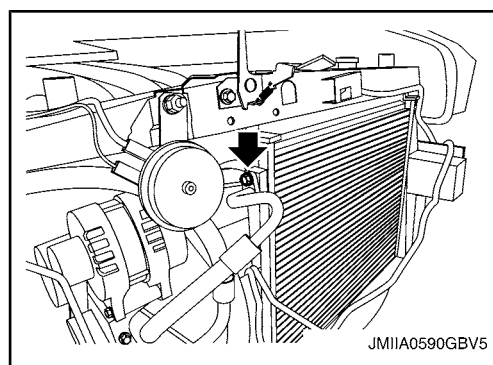
每次拆卸制冷剂系统之前，进行润滑剂回流操作。但是，如果检测到大量制冷剂或润滑剂，则切勿执行润滑剂回流操作。请参见 [HA-19](#)，“[执行制冷剂回收操作](#)”。

拆卸

1. 使用制冷剂收集设备(用于 HFC-134a)来排出制冷剂。请参见 [HA-18](#)，“[循环制冷剂](#)”。
2. 拆下前保险杠。请参见 [EXT-11](#)，“[拆卸和安装](#)”。
3. 拆下散热器侧上封件。
4. 拆下散热器侧封件。
5. 拆下冷凝器侧封件。
6. 拆下空气管(进气)。请参见 [EM-23](#)，“[拆卸和安装](#)”。
7. 拆下散热器芯支撑上部。请参见 [DLK-72](#)，“[拆卸和安装](#)”。
8. 拆下高压软管的固定螺栓，然后从冷凝器上断开高压软管。
9. 然后从冷凝器上断开高压软管。

注意:

用乙烯胶带之类的合适的材料盖上或缠上 A/C 管路和冷凝器接头，以防空气进入。

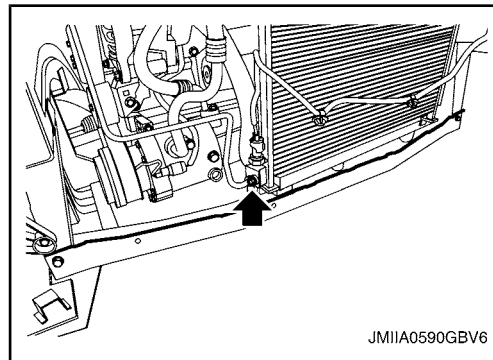


10. 拆下高压软管的固定螺栓，然后从冷凝器上断开高压管。

11.

注意:

用乙烯胶带之类的合适的材料盖上或缠上 A/C 管路和冷凝器接头，以防空气进入。

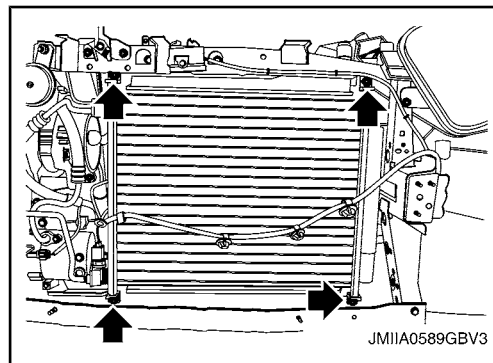


12. 拆下冷凝器固定螺栓。

13. 从汽车上拆下冷凝器。

注意:

注意不要损坏冷凝器芯表面。



安装

注意以下事项，并按照与拆卸相反的顺序安装。

注意：

- 更换新的 O 形圈。然后安装时涂抹压缩机油。
- 安装新冷凝器前，执行润滑剂调整步骤。请参见 [HA-20](#)，“[压缩机更换的润滑剂调整步骤](#)”。
- 加注制冷剂时检查泄漏。请参见 [HA-16](#)，“[泄露测试](#)”。

冷凝器：制冷剂压力传感器

拆卸和安装

注意：

每次拆卸制冷剂系统之前，进行润滑剂回流操作。但是，如果检测到大量制冷剂或润滑剂，则切勿执行润滑剂回流操作。请参见 [HA-19](#)，“[执行制冷剂回收操作](#)”。

拆卸

1. 使用制冷剂收集设备(用于 HFC-134a)来排出制冷剂。请参见 [HA-18](#)，“[循环制冷剂](#)”。
2. 拆下前保险杠。请参见 [EXT-11](#)，“[拆卸和安装](#)”。
3. 拆下散热器侧上封件。
4. 拆下散热器侧封件。
5. 拆下冷凝器侧封件。
6. 拆下空气管(进气)。请参见 [EM-23](#)，“[拆卸和安装](#)”。
7. 清洁制冷剂压力传感器及其周围区域，清除制冷剂压力传感器上的灰尘和铁锈。

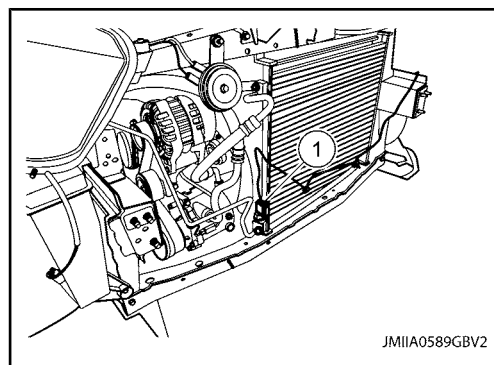
注意：

清洁时要仔细。

8. 断开制冷剂压力传感器接头(1)。
9. 使用可调扳手或其他工具夹住制冷剂压力传感器安装架，然后从冷凝器上拆下制冷剂压力传感器。

注意：

- 注意不要损坏储液罐。
- 注意不要损坏冷凝器芯表面。
- 用合适的材料(如乙烯胶带)盖上或缠上冷凝器和储液罐的接头，以防止空气进入。



安装

注意以下事项，并按照与拆卸相反的顺序安装。

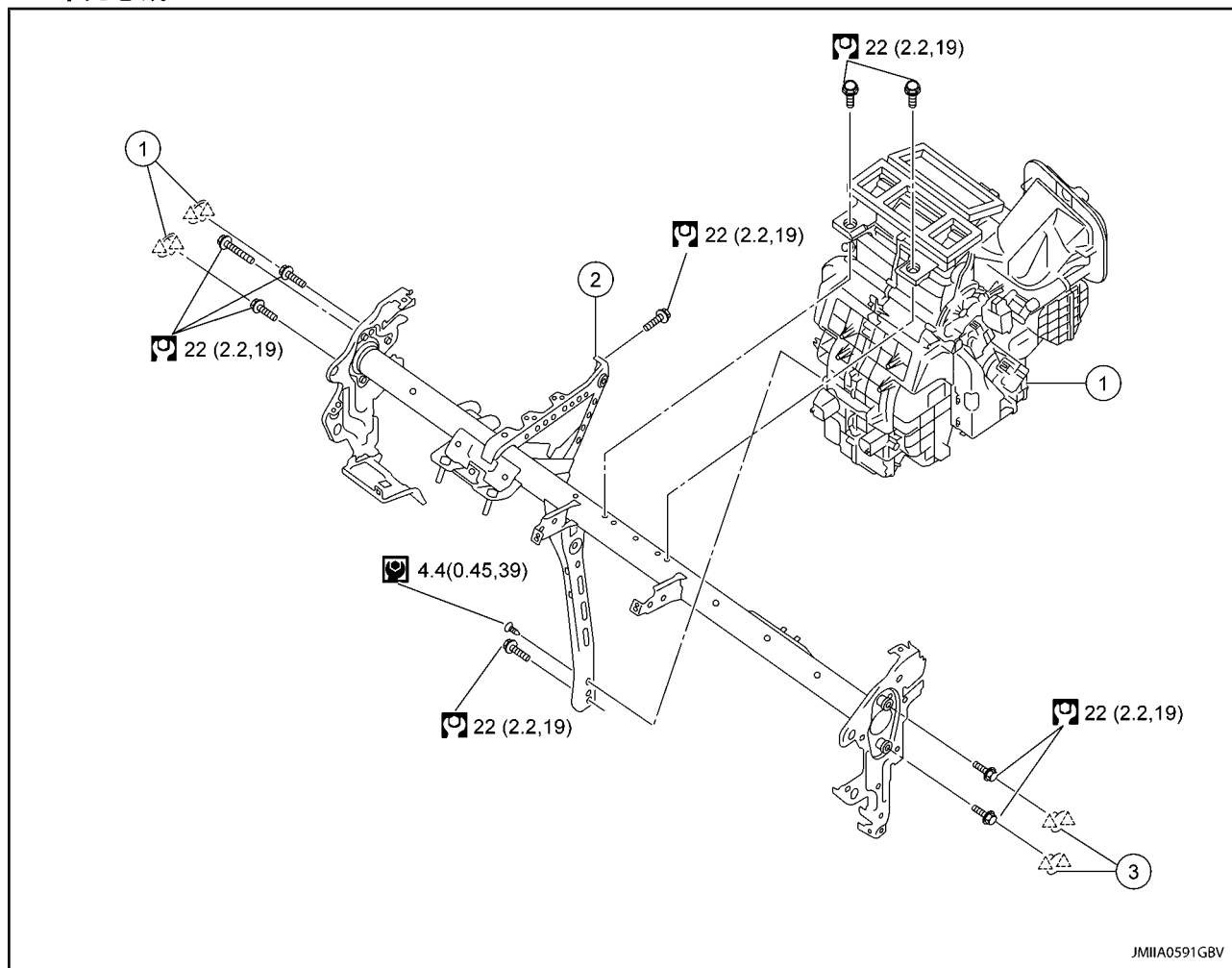
注意：

- 更换新的 O 形圈。然后安装时涂抹压缩机油。
- 加注制冷剂时检查泄漏。请参见 [HA-16](#)，“[泄露测试](#)”。

A/C 单元总成

分解图

A/C 单元总成



1. 封盖

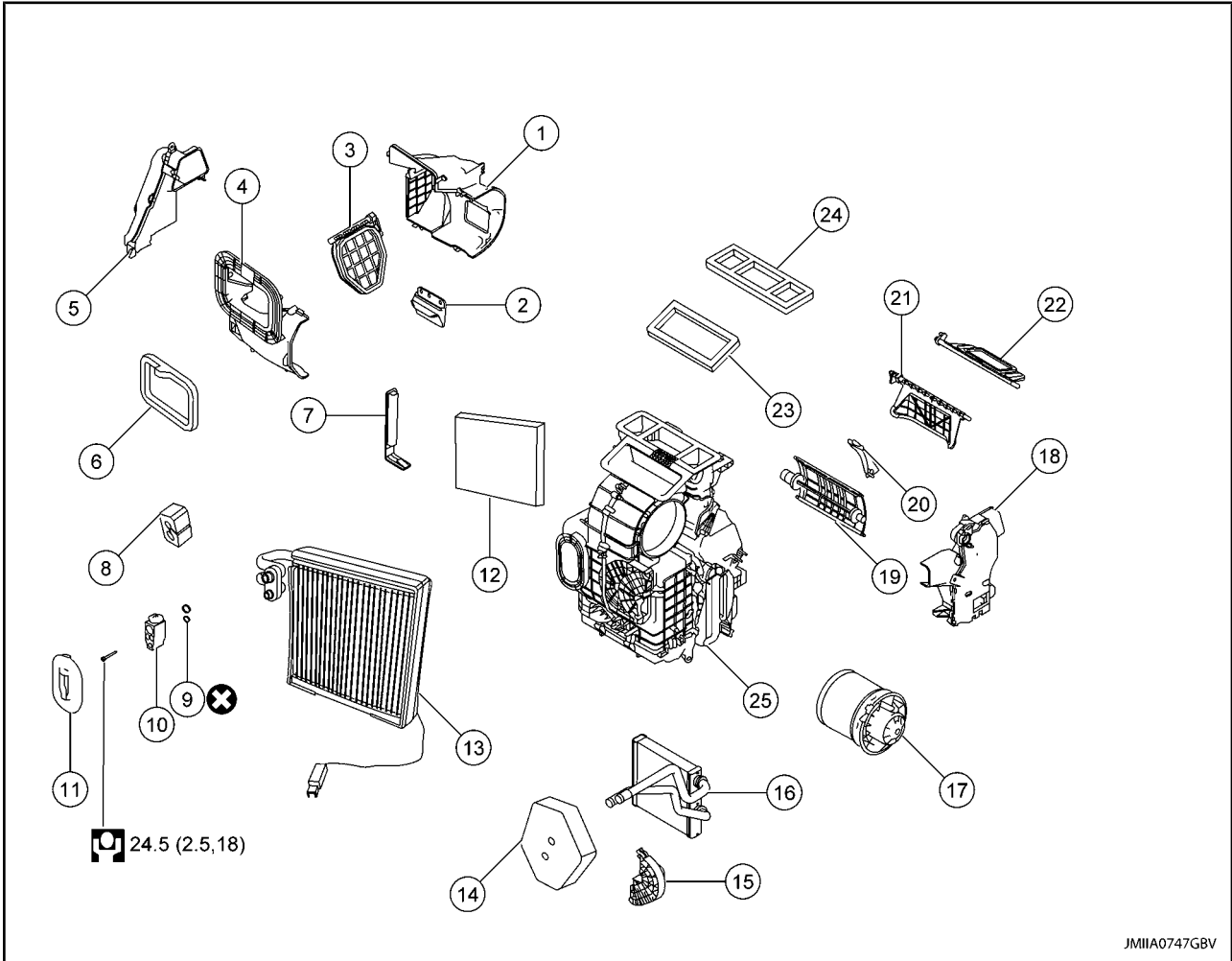
2. 转向横梁

3. 封盖

4. A/C 单元总成

关于图中的符号, 请参见 [GI-3](#), “部件”。

加热器和制冷单元

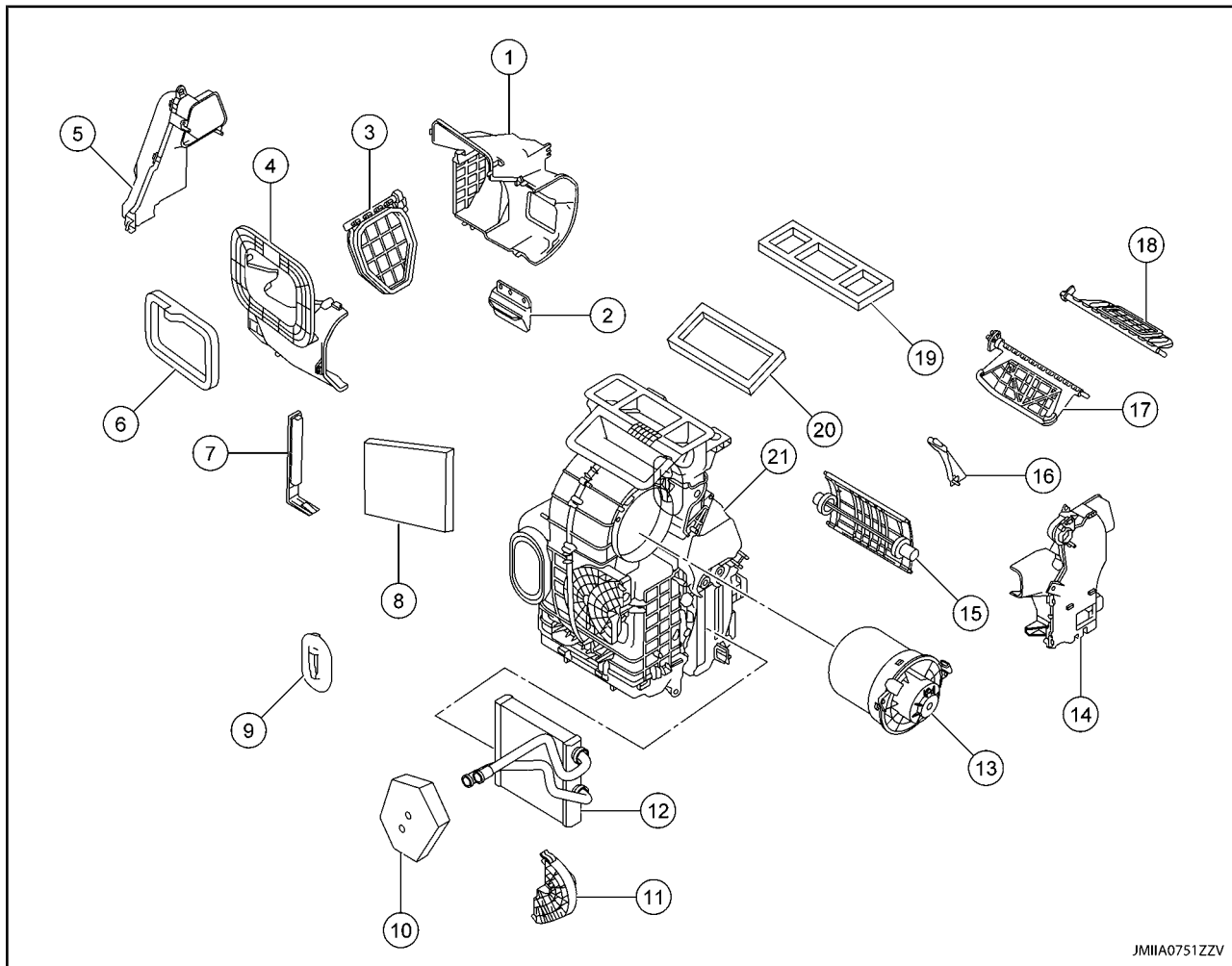


JMIIA0747GBV

- | | | |
|--------------|--------------|----------------|
| 1. 后进气壳体 | 2. 副进气门 | 3. 进气门 |
| 4. 前进气壳体 | 5. 脚部风道(乘客侧) | 6. 衬垫 |
| 7. 滤清器盖 | 8. 衬垫 | 9. O 型圈 |
| 10. 膨胀阀 | 11. 橡胶密封垫 | 12. 空调滤清器 |
| 13. 蒸发器 | 14. 衬垫 | 15. 加热器管边盖 |
| 16. 加热器芯 | 17. 鼓风机 | 18. 脚部风道(驾驶员侧) |
| 19. 空气混合门 | 20. 中央板 | 21. 脚部风门 |
| 22. 通风门 | 23. 衬垫 | 24. 衬垫 |
| 25. A/C 单元总成 | | |

关于图中的符号,请参见 [GI-3, “部件”](#)。

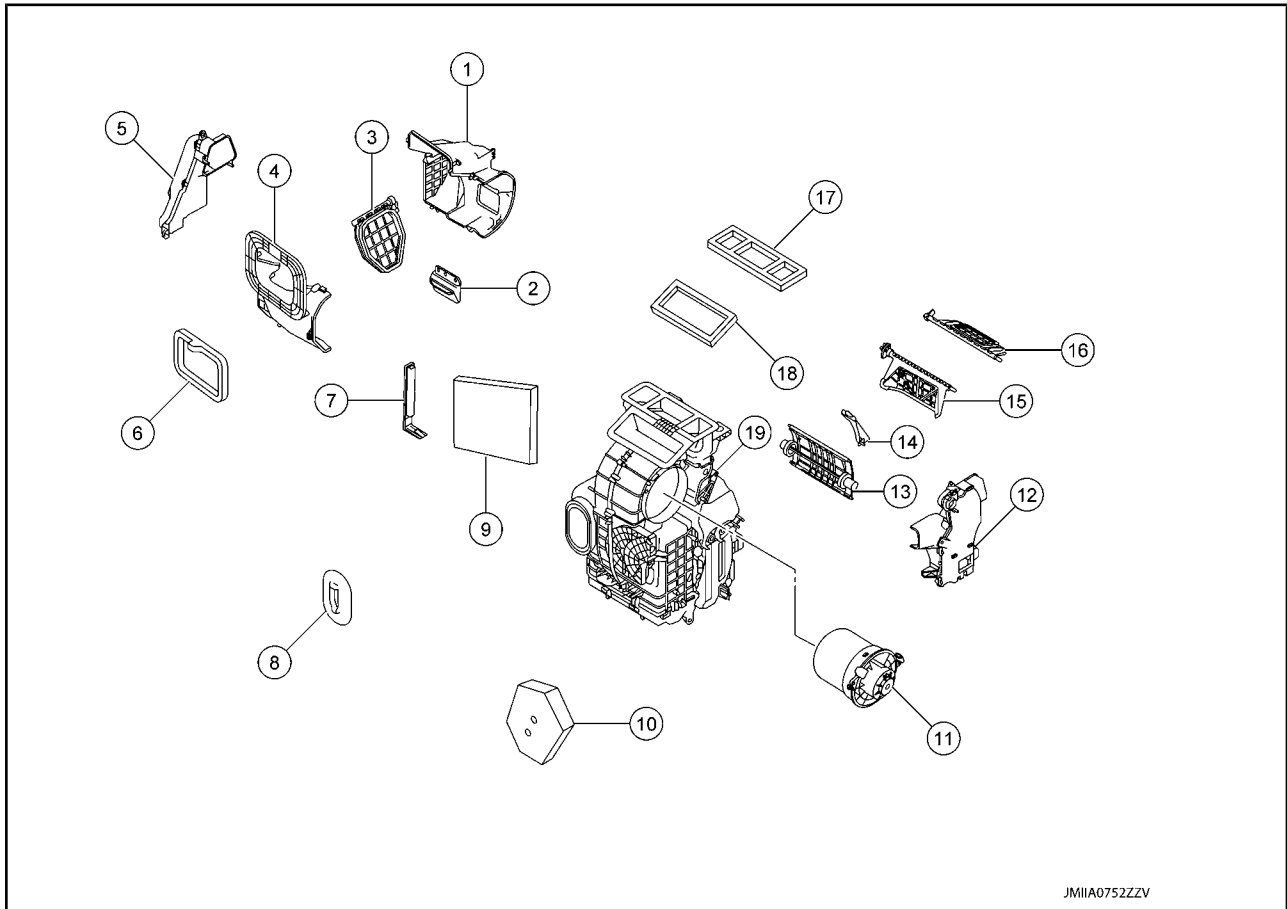
加热器单元



JMIIA0751ZZV

- | | | |
|----------|----------------|--------------|
| 1. 后进气壳体 | 2. 副进气门 | 3. 进气门 |
| 4. 前进气壳体 | 5. 衬垫 | 6. 脚部风道(乘客侧) |
| 7. 滤清器盖 | 8. 空调滤清器 | 9. 橡胶密封垫 |
| 10. 衬垫 | 11. 加热器管边盖 | 12. 加热器芯 |
| 13. 鼓风机 | 14. 脚部风道(驾驶员侧) | 15. 空气混合门 |
| 16. 中央板 | 17. 脚部风门 | 18. 通风门 |
| 19. 衬垫 | 20. 衬垫 | 21. A/C 单元总成 |

通风单元



- | | | |
|--------------|--------------|----------------|
| 1. 后进气壳体 | 2. 副进气门 | 3. 进气门 |
| 4. 前进气壳体 | 5. 脚部风道(乘客侧) | 6. 衬垫 |
| 7. 滤清器盖 | 8. 橡胶密封垫 | 9. 空调滤清器 |
| 10. 衬垫 | 11. 鼓风机 | 12. 脚部风道(驾驶员侧) |
| 13. 空气混合门 | 14. 中央板 | 15. 脚部风门 |
| 16. 通风门 | 17. 衬垫 | 18. 衬垫 |
| 19. A/C 单元总成 | | |

JM1IA0752ZZV

拆卸和安装

注意:

每次拆卸制冷剂系统之前，进行润滑剂回流操作。但是，如果检测到大量制冷剂或润滑剂，则切勿执行润滑剂回流操作。请参见 [HA-19](#)，“[执行制冷剂回收操作](#)”。

拆卸

1. 使用制冷剂收集设备(用于 HFC-134a)来排出制冷剂。请参见 [HA-18](#), “循环制冷剂”。
2. 从冷却系统中排出发动机冷却液。请参见 [MA-12](#), “排放”。
3. 拆下中央控制台总成。请参见 [IP-19](#), “拆卸和安装”。
4. 拆下仪表台总成。请参见 [IP-12](#), “拆卸和安装”。
5. 拆下前雨刮器驱动总成。请参见 [WW-48](#), “拆卸和安装”。
6. 从膨胀阀上断开低压软管。请参见和 [HA-32](#), “拆卸和安装”。
7. 从膨胀阀上断开高压管。请参见和 [HA-35](#), “拆卸和安装”。

注意:

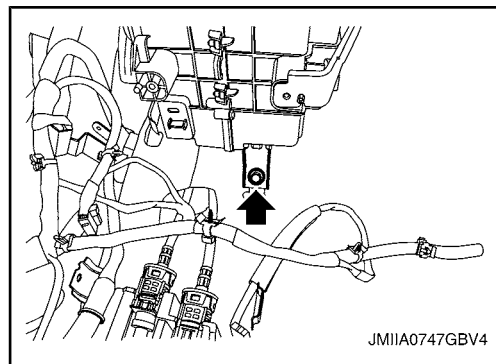
用合适的材料(如乙烯胶带)盖上或缠上 A/C 管路和膨胀阀接头, 以防空气进入。

8. 拆下加热器软管。请参见 [CO-24](#), “拆卸和安装”。

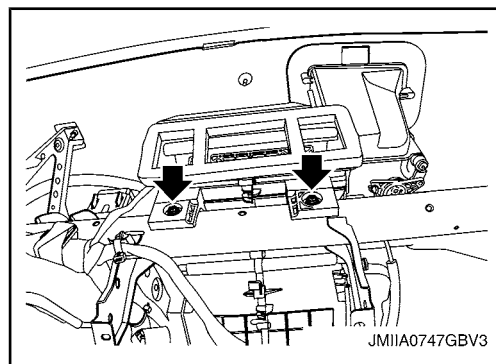
注意:

- 断开加热器软管时, 冷却液可能会洒出。
- 用抹布关闭加热器芯上的冷却液进口和出口(2 处)。

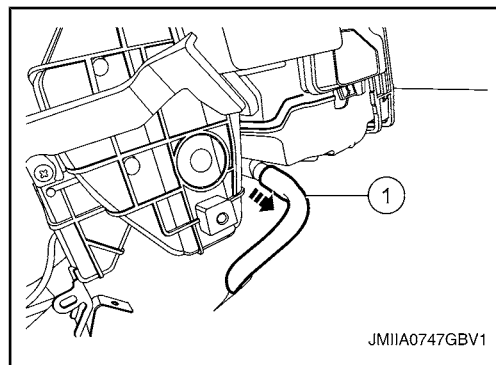
9. 拆下 BCM 固定螺栓。请参见 [BCS-78](#), “拆卸和安装”。
10. 拆下 J/B 固定螺栓。
11. 拆下接地螺栓。
12. 断开拆下转向构件的线束接头及卡子, 然后移动车辆线束至不阻碍操作的位置。
13. 将转向柱总成移到不干扰工作的位置。请参见 [PS-11](#), “拆卸和安装”。
14. 拆下 A/C 单元总成固定螺栓。



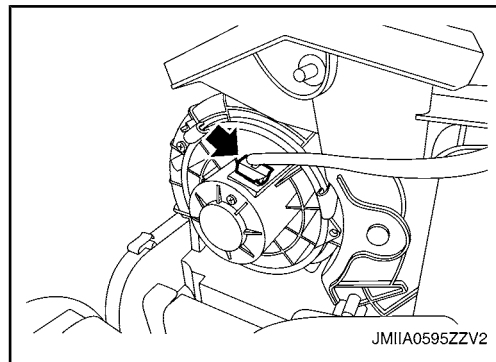
15. 拆下 A/C 单元总成固定螺栓, 然后从转向横梁脱开 A/C 单元总成。
16. 拆下封盖。
17. 拆下转向横梁固定螺栓, 然后拆下转向横梁。



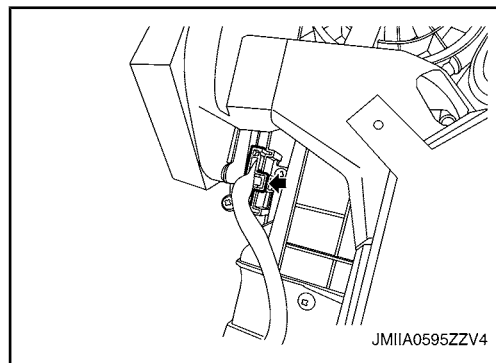
18. 从 A/C 单元总成断开排水软管(1)。



19. 断开鼓风机电机线束插头。

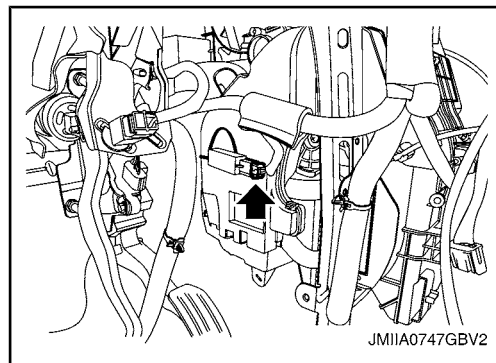


20. 断开鼓风机风扇电阻器线束插头。



21. 断开温控放大器线束插头。

22. 然后从汽车上拆下转向构件和 A/C 单元总成。



安装

注意以下事项，并按照与拆卸相反的顺序安装。

注意：

- 更换新的 O 形圈。然后安装时涂抹压缩机油。
- 加注制冷剂时检查泄漏。请参见 [HA-16](#)，“泄露测试”。

注：

当向散热器中添加发动机冷却液时，请参见 [MA-13](#)，“加注”。

A/C 单元总成：蒸发器

拆卸和安装

拆卸

1. 使用制冷剂收集设备(用于 HFC-134a)来排出制冷剂。请参见 [HA-18](#), “循环制冷剂”。
2. 从冷却系统中排出发动机冷却液。请参见 [MA-12](#), “排放”。
3. 拆下中央控制台总成。请参见 [IP-19](#), “拆卸和安装”。
4. 拆下仪表台总成。请参见 [IP-12](#), “拆卸和安装”。
5. 拆下前雨刮器驱动总成。请参见 [WW-48](#), “拆卸和安装”。
6. 从膨胀阀上断开低压软管。请参见和 [HA-32](#), “拆卸和安装”。
7. 从膨胀阀上断开高压管。请参见和 [HA-35](#), “拆卸和安装”。

注意：

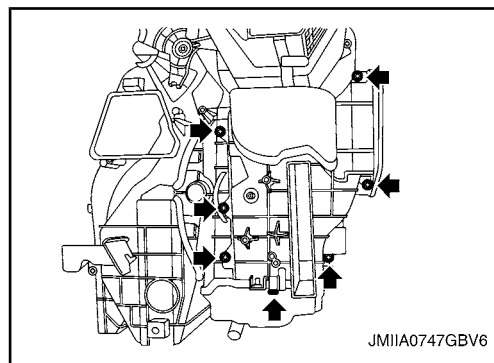
用合适的材料(如乙烯胶带)盖上或缠上 A/C 管路和膨胀阀接头，以防空气进入。

8. 拆下加热器软管。请参见 [CO-24](#), “拆卸和安装”。

注意：

- 断开加热器软管时，冷却液可能会洒出。
- 用抹布关闭加热器芯上的冷却液进口和出口(2 处)。

9. 拆下 A/C 单元总成。请参见 [HA-46](#), “拆卸和安装”。
10. 拆下脚部风道(乘客侧)。请参见 [VTL-11](#), “拆卸和安装”。
11. 拆下空调滤清器盖。请参见 [VTL-16](#), “拆卸和安装”。
12. 拆下蒸发器壳体固定螺栓，然后拆下蒸发器。



安装

安装步骤基本上与拆卸顺序相反。

注意：

- 更换新的 O 形圈。然后安装时涂抹压缩机油。
- 安装温控放大器时，更换前先设定相同位置。
- 拆卸以及安装温控放大器时，切勿使支架插入部分旋转。
- 安装新蒸发器后，执行润滑剂调整步骤。请参见 [HA-20](#), “压缩机之外部件更换的润滑剂调整步骤”。

A/C 单元总成：加热器芯**拆卸和安装****拆卸**

1. 使用制冷剂收集设备(用于 HFC-134a)来排出制冷剂。请参见 [HA-18](#), “循环制冷剂”。
2. 从冷却系统中排出发动机冷却液。请参见 [MA-12](#), “排放”。
3. 拆下中央控制台总成。请参见 [IP-19](#), “拆卸和安装”。
4. 拆下仪表台总成。请参见 [IP-12](#), “拆卸和安装”。
5. 拆下前雨刮器驱动总成。请参见 [WW-48](#), “拆卸和安装”。
6. 从膨胀阀上断开低压软管。请参见和 [HA-32](#), “拆卸和安装”。
7. 从膨胀阀上断开高压管。请参见和 [HA-35](#), “拆卸和安装”。

注意：

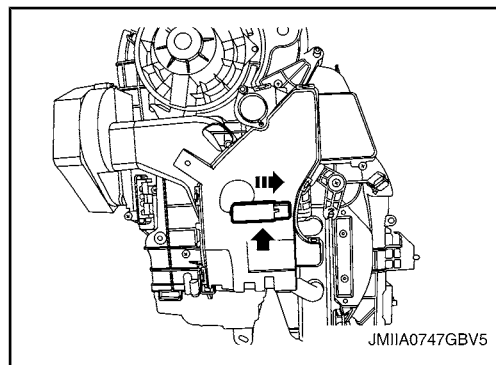
用合适的材料(如乙烯胶带)盖上或缠上 A/C 管路和膨胀阀接头, 以防空气进入。

8. 拆下加热器软管。请参见 [CO-24](#), “拆卸和安装”。

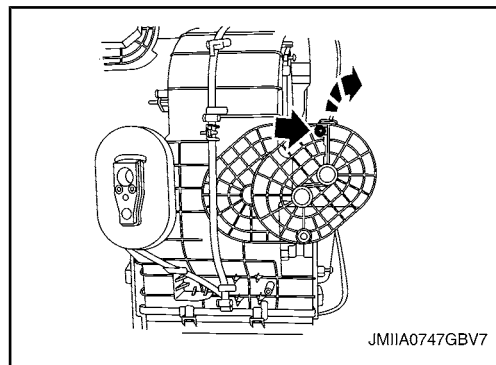
注意：

- 断开加热器软管时, 冷却液可能会洒出。
- 用抹布关闭加热器芯上的冷却液进口和出口(2 处)。

9. 拆卸 A/C 单元总成。请参见 [HA-46](#), “拆卸和安装”。
10. 拆下加热器衬垫。
11. 从脚部风道(驾驶员侧)上拆下温控放大器。
12. 拆下脚部风道(驾驶员侧)道。请参见 [VTL-10](#), “拆卸和安装”。



13. 拆下加热器管边盖固定螺栓, 然后脱开卡扣。
14. 拆下加热器管边盖。
15. 从 A/C 单元总成上拆下加热器芯。

**安装**

注意以下事项, 并按照与拆卸相反的顺序安装。

注：

当向散热器中添加发动机冷却液时, 请参见 [MA-13](#), “加注”。

A/C 单元总成：膨胀阀

拆卸和安装

注意：

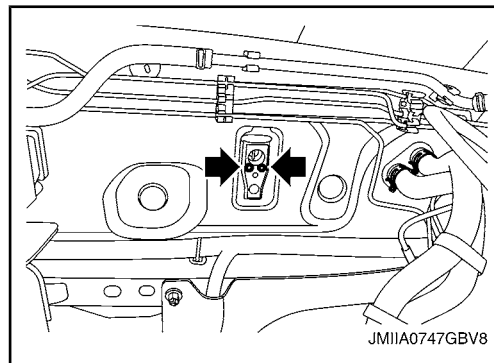
每次拆卸制冷剂系统之前，进行润滑剂回流操作。但是，如果检测到大量制冷剂或润滑剂，则切勿执行润滑剂回流操作。请参见 [HA-19](#)，“[执行制冷剂回收操作](#)”。

拆卸

1. 使用制冷剂收集设备(用于 HFC-134a)来排出制冷剂。请参见 [HA-18](#)，“[循环制冷剂](#)”。
2. 从膨胀阀上断开低压软管。请参见和 [HA-32](#)，“[拆卸和安装](#)”。
3. 从膨胀阀上断开高压管。请参见和 [HA-35](#)，“[拆卸和安装](#)”。
4. 拆下膨胀阀固定螺栓，然后拆下膨胀阀。

注意：

盖上或用合适的材料(如乙烯胶带)包住蒸发器和膨胀阀接头，以防止空气进入。



安装

注意以下事项，并按照与拆卸相反的顺序安装。

注意：

- 更换新的 O 形圈。然后安装时涂抹压缩机油。
- 加注制冷剂时检查泄漏。请参见 [HA-16](#)，“[泄露测试](#)”。